

PRZYJAZNE CIEPŁO

Biuletyn Informacyjny Przedsiębiorstwa Energetyki Ciepłej Sp. z o.o. w Bytomiu



Nowe inwestycje

Przedsiębiorstwo Energetyki Ciepłej Sp. z o.o. od lat prowadzi, zakrojone na szeroką skalę, projekty inwestycyjne. Nie inaczej będzie i w tym roku.

Zgodnie z przygotowanym planem inwestycyjnym na 2013 rok, do sieci ciepłowniczej poprzez budowę nowych węzłów ciepłych, przyłączone zostaną kolejne obiekty. Będą to budynki w centrum miasta przy ulicy Rycerskiej i Szymanowskiego, gdzie zlikwidowane zostaną stare kotłownie węglowe oraz zostaną podłączone do sieci ciepłowniczej budynki przy ulicy Rynek 2, 4, 6, 8, 10, 12. Ponadto, do sieci przyłączona zostanie budowana właśnie hala tenisowa KS „Górnik” przy ul. Tarnogórskiej, budynek mieszkalny przy ul. Sokoła 10 oraz pawilon handlowy przy ul. Wojciechowskiego 1d. W tegorocznym planie ujęto również podłączenie powstających budynków mieszkalnych przy ulicy Nowej.

— Aktualnie trwają już prace projektowe. Budowa nowych przyłączy planowana jest na przełomie czerwca – września, tak aby obiekty były gotowe przed kolejnym sezonem grzewczym. Łączna moc nowych przyłączy wyniesie około 1,5 MW. Koszt wymienionych zadań to ponad 1,5 miliona złotych. Część środków na realizację inwestycji pochodzić będzie z Wojewódzkiego Funduszu Ochrony Środowiska i Gospodarki Wodnej w Katowicach w ramach realizacji programu likwidacji niskiej emisji – mówi **Sebastian Kłębowski**, kierownik Działu Technicznego Przedsiębiorstwa Energetyki Ciepłej Sp. z o.o. w Bytomiu.

W tym roku zrealizowany zostanie także kolejny, siódmy już etap wymiany izolacji termicznej na sieciach przesyłowych. Inwestycja polegać będzie na demontażu starej izolacji i zamontowaniu nowej. Koszt inwestycji wyniesie ok. 700 tys. zł. Ponadto, przy ul. Szymały, Leszczyka, Adamka i Strzelców Bytomskich zamontowane zostaną pompy energooszczędne, a węzeł ciepły przy ul. Kraszewskiego 23 wyposażony zostanie w automatykę.

Pracownicy PEC-u opracowują też koncepcję kolejnego etapu modernizacji Ciepłowni Radzionków.

Przyłączenia obiektów – nowe zasady

Ustawa o Efektywności Energetycznej z dnia 4 marca 2011 r. (Dz. U. z 2011 r. nr 94 poz. 551), określa działania zmierzające do bardziej racjonalnego wykorzystania energii, w tym ciepła. Ustawa promuje technologie zmniejszające szkodliwe oddziaływanie sektora energetycznego na środowisko, a przede wszystkim określa dokładne oszczędności energii jakie trzeba osiągnąć do roku 2016.

Ustawa ta promuje również najefektywniejsze wykorzystanie ekologicznych i najbardziej przyjaznych dla środowiska źródeł wytwarzania energii. Art. 38 ww. ustawy przywołuje art. 33 ust. 2 pkt 6 ustawy z dnia 7 lipca 1994 r. - Prawo budowlane, zobowiązując inwestora do obligatoryjnego dołączenia do wniosku o pozwolenie na budowę, odmowy wydania warunków przyłączenia do sieci ciepłowniczej (gdy inwestor nie dołączył zapewnienia dostawy ciepła i warunków przyłączenia) przez przedsiębiorstwo ciepłownicze, albo audytu efektywności energetycznej, o którym mowa w art. 28 ust. 3 ustawy o efektywności energetycznej. Natomiast Art. 39 pkt 2 te same ustawy przytacza nowe przepisy – art. 7 ust. 11 oraz art. 7b ustawy z dnia 10 kwietnia 1997 r. Prawa energetycznego (tekst jednolity: Dz. U. z 2012r. poz. 1059). Art. 7b ww. ustawy mówi, że podmiot posiadający tytuł prawny do korzystania z obiektu, który nie jest przyłączony do sieci ciepłowniczej lub wyposażony w indywidualne źródło ciepła oraz w którym przewidywana szczytowa moc cieplna instalacji i urządzeń do ogrzewania tego obiektu wynosi nie mniej niż 50 kW, zlokalizowany jest na terenie, na którym istnieją techniczne warunki dostarczania ciepła z sieci ciepłowniczej, w której nie mniej niż 75% ciepła w skali roku kalendarzowego stanowi ciepło użytkowe w kogeneracji, ma obowiązek zapewnić efektywne energetycznie wykorzystanie lokalnych zasobów paliw i energii przez przyłączenie obiektu do sieci ciepłowniczej, chyba, że przedsiębiorstwo energetyczne zajmujące się przesyłaniem lub dystrybucją ciepła odmówiło wydania warunków przyłączenia do sieci ciepłowniczej albo na podstawie przeprowa-

ciąg dalszy na str. 2

*Z okazji zbliżających się Świąt Wielkanocnych
zdrowia, pogody ducha i radości wszystkim Klientom,
Współpracownikom, Przyjaciołom
Przedsiębiorstwa Energetyki Ciepłej Sp. z o.o.*

życzy

*Prezes Zarządu
Dyrektor Spółki
Henryk Dolewka*



Przyłączenia obiektów – nowe zasady

Ciąg dalszy ze str. 1

dzionego audytu inwestor wykaże, że dostarczone ciepło z sieci ciepłowniczej zapewni mu niższą efektywność energetyczną, aniżeli ciepło z innego indywidualnego źródła ciepła. Brak warunków technicznych i ekonomicznych stanowi podstawę do odmowy wydania przez przedsiębiorstwo energetyki ciepłej warunków przyłączenia, co wynika bezpośrednio z art. 7 ust. 9 ww. ustawy. W tym przypadku, gdy przedsiębiorstwo energetyczne odmówi przyłączenia do sieci ciepłowniczej z powodu braku warunków ekonomicznych, może ustalić opłatę w wysokości uzgodnionej z podmiotem ubiegającym się o przyłączenie do sieci w umowie o przyłączenie do sieci ciepłowniczej.

Natomiast art.7 ust.11 Prawa energetycznego zawiera regulacje prawne pozwalające przedsiębiorstwu energetycznemu odstąpienie od pobierania opłaty przyłączeniowej dla tego typu przyłączanych obiektów.

Nowe uregulowania prawne zobowiązują zatem odbiorcę do przyłączenia się do pobliskiej sieci ciepłowniczej na dogodniejszych warunkach, przyczyniając się do zmniejszenia kosztów inwestycji. Uwarunkowania te dotyczą przede wszystkim naszych przyszłych odbiorców ciepła zlokalizowanych na terenie oddziaływania bytomskiego systemu ciepłowniczego, tj. centrum Bytomia, Szombierek, Miechowic, Łagiewnik, Bobrka, Rozbarku oraz rejonu Arki Bożka.

Henryk Hajda

Podstawa prawna:

1. Ustawa z dn. 10.04.1997 r. – Prawo energetyczne (Dz. U. z 2012 r., poz. 1059),
2. Ustawa z dn. 07.07.1994 r. Prawo budowlane – Dz. U. z 1994 r. Nr 89, poz. 414 z późn. zm.
3. Ustawa z dn. 15.04.2011 r. o efektywności energetycznej – Dz. U. z 2011 r. Nr 94, poz. 551.

Zmiany opłat za ciepło

Wszystkich naszych odbiorców informujemy, że firma Fortum Bytom S.A. – wytwórca ciepła dla potrzeb mieszkańców Bytomia – od 1 marca br. wprowadziła nowe ceny ciepła, które są wyższe o **10,41%** w stosunku do ostatnio stosowanych cen. Taryfa dla wytwórcy ciepła została zatwierdzona decyzją Prezesa Urzędu Regulacji Energetyki z dnia 31 stycznia 2013 r. nr OKA-4210-70(7)/2012/2013/1255/XII/PS.

PEC Sp. z o.o. z siedzibą w Bytomiu, kupując ciepło w Fortum Bytom S.A. stosuje w rozliczeniach z odbiorcami ciepła ceny wytwórcy. Należy podkreślić, że na zmianę cen źródła ciepła nasze Przedsiębiorstwo nie ma żadnego wpływu.

Wzrost cen ciepła źródła skutkuje dla PEC Sp. z o.o. wzrostem kosztów prowadzenia działalności koncesjonowanej w zakresie przesyłania i dystrybucji ciepła – rosną koszty zakupu ciepła przeznaczonego na pokrycie sieciowych strat ciepła. W związku z powyższym 26 lutego br., zgodnie z decyzją Prezesa Urzędu Regulacji Energetyki z dnia 26 lutego 2013 r., nr OKA-4210-15(5)/2013/201/IX/CW/Zmd, została zatwierdzona zmiana taryfy ciepła dla PEC Sp. z o.o. dla grup taryfowych A. Obowiązywać będzie w rozliczeniach z odbiorcami **od 1 kwietnia 2013 r.** Stawki opłat za usługi przesyłowe w grupach A **wzrosną średnio o 1,5%**.

Kolejna zmiana taryfy dla ciepła PEC Sp. z o.o. dotyczy grup taryfowych Dg i Dp, dla których ciepło dostarczane jest z kotłowni opalanych gazem. W tym przypadku, stawki opłat dla tych grup zostały **zmniejszone średnio o ok. 3%** i obowiązują w rozliczeniach od 1 marca 2013 r. Zmiana taryfy jest efektem obniżki kosztów zakupu paliwa – gazu ziemnego. Zmiana tej taryfy została zatwierdzona decyzją Prezesa Urzędu Regulacji Energetyki z dnia 12 lutego 2013 r., nr OKA-4210-3(3)/2013/201/IX/CW/Zmd.

Maria Kasperczyk

WAŻNE TELEFONY

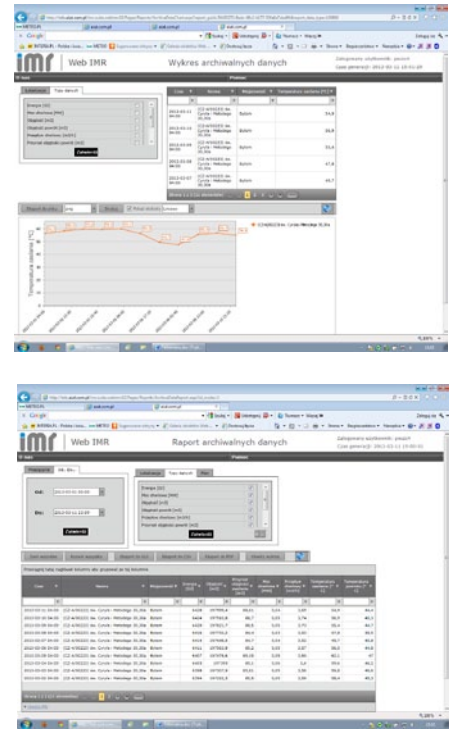
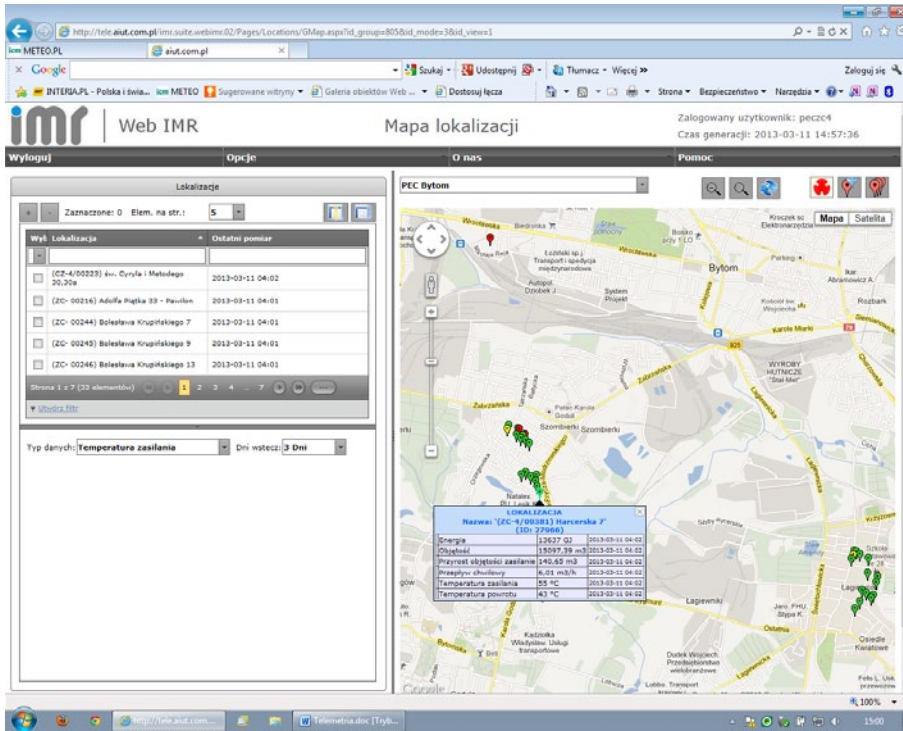
CENTRALA PEC Sp. z o. o.

32 388 73 00/01

POGOTOWIE CIEPŁOWNICZE [24 h]

32 388 73 02/03

DZIAŁ	ZAKRES DZIAŁANIA	TELEFON
MARKETINGU I ANALIZ	Podłączenia nowych odbiorców, umowy, zlecenia na sprzedaż ciepła, faktury, dzierżawa obiektów, taryfy dla ciepła, ochrona środowiska.	32 388 73 65
TECHNICZNY	Uzgodnienia branżowe, remonty, inwestycje, gospodarka materiałowa, sprawy terenowo – prawne.	32 388 73 54
AUTOMATYKI I INFORMATYKI	Obsługa informatyczna, liczniki ciepła, automatyka, usługi w zakresie automatyki i informatyki.	32 388 73 55
ZAKŁAD OBSŁUGI KLIENTA NR I	Zakres działania obejmuje teren centrum Bytomia, Stroszka oraz Radzionkowa.	32 388 73 04
ZAKŁAD OBSŁUGI KLIENTA NR II	Zakres działania obejmuje teren Miechowic, Karbia, Szombierek, Łagiewnik i os. Arki Bożka.	32 388 72 75
ZAKŁAD REMONTOWY	Wykonywanie prac remontowych, inwestycje, usuwanie awarii.	32 388 72 30
STS „Inżynieria” Sp. z o.o.	Świadczenie usług budowy nowych instalacji c.o. i c.w.u., remontu istniejących instalacji c.o. i c.w.u., mechaniki pojazdowej, usług transportowo – sprzętowych, robót ogólnobudowlanych, doradztwa technicznego.	32 388 73 80



TELEMETRIA

system zdalnego odczytu układów pomiarowo-rozliczeniowych

Od lutego br. w bytomskim Przedsiębiorstwie Energetyki Ciepłej Sp. z o.o. z siedzibą w Bytomiu, funkcjonuje system zdalnego odczytu układów pomiarowo-rozliczeniowych. Na razie systemem objęta jest pilotażowa grupa 30 ciepłomierzy zainstalowanych w budynkach zasilanych z grupowych węzłów cieplnych w rejonie Szombierek, Łągiewnik i os. Arki Bożka. Pilotażowe wdrożenie systemu ma potwierdzić skuteczność zdalnego odczytu ciepłomierzy różnego typu i w różnych konfiguracjach. Cechą podstawową systemu telemetrycznego, która była wymagana przy wyborze rozwiązania, jest praca urzą-

dzeń komunikacyjnych bez konieczności zasilania w energię elektryczną z zewnątrz. Wybrano rozwiązanie firmy AIUT z Gliwic, która zaoferowała bezprzewodową komunikację z ciepłomierzami różnego typu za pomocą modułów z własnym zasilaniem baterijnym. Dane z układów pomiarowych są przesyłane bezprzewodowo do serwera IMR, gdzie są zbierane i archiwizowane. Uprawniony użytkownik po zalogowaniu z dowolnego komputera ma dostęp do odczytanych danych poprzez przeglądarkę internetową. Aplikacja na serwerze umożliwia weryfikację i generowanie zestawień danych za pomocą licznych dostępnych funkcji.

Najważniejszą funkcjonalnością systemu telemetrycznego, jest automatyczny przekaz danych z odczytami z układów pomiarowo-rozliczeniowych do systemu rozliczeniowego działającego w PEC Sp. z o.o. w Bytomiu. Na serwerze generowany jest plik z danymi, który po wczytaniu do systemu bilingowego jest weryfikowany i na jego podstawie są drukowane faktury za ciepło. Obecnie nasze Przedsiębiorstwo Energetyki Ciepłej Sp. z o.o. aktywuje system zdalnego odczytu układów pomiarowo-rozliczeniowych, które są własnością PEC-u. Zahęcamy Zarządców i właścicieli budynków, którzy posiadają własne układy pomiarowo-rozliczeniowe o rozważenie objęcia systemem telemetrii również ich ciepłomierzy. Pozwoli to na szybsze, bez angażowania osób, comiesięczne odczyty zużycia ciepła. Zapraszamy do kontaktu w przedmiotowej sprawie: Dział Automatyki i Informatyki, tel. 32 38-87-355.

Michał Lisicki
kierownik Działu Automatyki i Informatyki



Przyjazne Ciepło Biuletyn Informacyjny Przedsiębiorstwa Energetyki Ciepłej Sp. z o. o.
ul. Wrocławska 122; 41-902 Bytom;
Redaktor naczelny: Sylwia Bec tel. 32 388 73 81; biuletyn@pec.bytom.pl

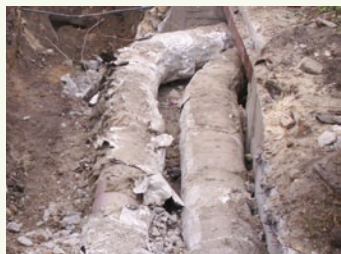
Opracowanie i skład



ul. Górnicza 12
42-600 Tarnowskie Góry
www.kiasc.pl
Druk **Mikopol**
tel. 32 289 82 75



Inwestycje z Funduszu Spójności



*Osiedlowa zewnętrzna
instalacja odbiorcza
przed przebudową*



*Osiedlowa zewnętrzna
instalacja odbiorcza
po przebudowie*



*Nowoczesny indywidualny
węzeł cieplny*



*Nowoczesny grupowy
węzeł cieplny*

Przedsiębiorstwo Energetyki Ciepłej Sp. z o.o. z siedzibą w Bytomiu już trzeci rok realizuje projekt pn.: „Modernizacja gospodarki ciepłej dla gmin: Bytom i Radzionków”, współfinansowany przez Unię Europejską ze środków Funduszu Spójności.

W ramach powyższego projektu w 2013 r. zaplanowano ogółem 12 zadań, które obejmują:

- wymianę na preizolowane **6,8 km** sieci ciepłowniczych i zewnętrznych instalacji odbiorczych,
- **budowę 6** nowych węzłów cieplnych,
- **całkowitą modernizację 3** węzłów cieplnych.

Zaplanowane nakłady na roboty budowlano-montażowe w ramach powyższych zadań na terenie miast Bytom i Radzionków wyniosą łącznie ok.: 18,9 mln zł.

Na terenie Bytomia w 2013 r. realizowanych będzie 11 zadań, które obejmują:

- wymianę na preizolowane **6,5 km** sieci ciepłowniczych i zewnętrznych instalacji odbiorczych – Magistrala Północna, Magistrala Karb, Magistrala Radzionków,
- **budowę 6** nowych węzłów cieplnych – Magistrala Północna,
- **całkowitą modernizację 3** węzłów cieplnych – Magistrala Karb, Magistrala Radzionków.

Inwestycja prowadzona będzie w rejonie dzielnic: Centrum, Karb, Stroszek, os. Generała Jerzego Ziętka. Beneficjentami końcowymi będą: odbiorcy ciepła na terenie Centrum, spółdzielnie mieszkaniowe, wspólnoty mieszkaniowe, biblioteka, przedszkole i inne.

Na terenie Radzionkowa w 2013 r. zaplanowano realizację jednego zadania polegającego na modernizacji sieci ciepłowniczych o łącznej dł. **0,3 km**. Inwestycja prowadzona będzie na Magistrali Radzionków w rejonie ulic Lotników i ks. A. Szymały. Beneficjentami końcowymi będą odbiorcy ciepła na terenie: Radzionkowa, Stroszka, os. Generała Jerzego Ziętka.

Główne korzyści po zrealizowaniu zadań:

- zapewnienie ciągłości i niezawodności dostawy ciepła,
- zmniejszenie strat ciepła,
- obniżenie strat wody zdemineralizowanej,
- zmniejszenie kosztów eksploatacji,
- ograniczenie emisji zanieczyszczeń w źródłach ciepła, co bezpośrednio przyczyni się do poprawy stanu środowiska naturalnego, szczególnie jakości powietrza w Bytomiu i w Radzionkowie.

Efektorem zrealizowanych zadań będzie infrastruktura ciepłownicza wykonana w nowoczesnej technologii.

Ponadto, w roku 2013 prowadzone będą działania informacyjno-promocyjne dotyczące realizacji projektu. Odbędzie się wiele ciekawych imprez, na które już teraz serdecznie Państwa zapraszamy. Szczegółowe informacje podawane będą na bieżąco.

Więcej informacji:

Przedsiębiorstwo Energetyki Ciepłej Sp. z o.o., ul. Wrocławska 122, 41-902 Bytom
www.pec.bytom.pl

Informacje źródłowe na temat Programu Operacyjnego Infrastruktura i Środowisko na lata 2007-2013 znajdują się na stronie:
www.pois.gov.pl

Joanna Bryk



Efektywność wykorzystania energii

Celem ustawy o efektywności energetycznej jest stworzenie ram prawnych systemu działań na rzecz poprawy efektywności energetycznej gospodarki oraz wymiernych oszczędności energii. Działania będą się koncentrować w następujących obszarach:

- zmniejszenia zużycia energii,
- podwyższenia sprawności wytwarzania energii,
- ograniczenia strat energii w przesyłce i dystrybucji.

I. Podstawy prawne

1. Ustawa o efektywności energetycznej z dnia 15 kwietnia 2011 r. (Dz. U. z 2011, Nr 94 poz. 551);
2. Ustawa – Prawo energetyczne z dnia 10 kwietnia 1997 r. (Dz. U. z 2012 r. poz. 1059 t.j.);
3. Rozporządzenie Ministra Gospodarki z dnia 10 sierpnia 2012 r. w sprawie szczegółowego zakresu i sposobu sporządzania audytu efektywności energetycznej, wzoru karty audytu efektywności energetycznej oraz metody obliczania oszczędności energii (Dz. U. z 2012 r. poz. 962);
4. Rozporządzenie Ministra Gospodarki z dnia 4 września 2012 r. w sprawie sposobu obliczania ilości energii pierwotnej, odpowiadającej wartości świadectwa efektywności energetycznej oraz wysokości jednostkowej opłaty zastępczej (Dz. U. z 2012 r. poz. 1039);
5. Rozporządzenie Ministra Gospodarki z dnia 23 października 2012 r. w sprawie przetargu na wybór przedsięwzięć służących poprawie efektywności energetycznej (Dz. U. z 2012 r. poz. 1227);
6. Obwieszczenie Ministra Gospodarki z dnia 21 grudnia 2012 r. w sprawie szczegółowego wykazu przedsięwzięć służących poprawie efektywności energetycznej (Mon. Polski. z 2013 r. poz. 15);
7. Rozporządzenie Ministra Finansów z dnia 14 września 2011 r. w sprawie obowiązkowego ubezpieczenia odpowiedzialności cywilnej audytora efektywności energetycznej (Dz. U. z 2011 r. Nr 210, poz. 1248).

II. Europejskie dokumenty prawne

Dyrektywa 2006/32/WE z dnia 5 kwietnia 2006 r. w sprawie efektywności końcowego wykorzystania energii i usług energetycznych oraz uchylająca dyrektywę Rady 93/76/EWG.

Celem dyrektywy jest opłacalna ekonomicznie poprawa efektywności końcowego wykorzystania energii w państwie członkowskim poprzez:

- określenie celów orientacyjnych oraz stworzenie mechanizmów, zachęt i ram instytucjonalnych, finansowych i prawnych, niezbędnych w celu usunięcia istniejących barier rynkowych i niedoskonałości rynku, utrudniających efektywne końcowe wykorzystanie energii;
- stworzenie warunków dla rozwoju i promowania rynku usług energetycznych oraz dla dostarczania odbiorcom końcowym innych środków poprawy efektywności energetycznej.

Dyrektywa ma zastosowanie do:

- podmiotów dostarczających środki poprawy efektywności energetycznej, dystrybutorów energii, operatorów systemu dystrybucji oraz przedsiębiorstw prowadzących detaliczną sprzedaż energii. Państwa członkowskie mogą jednak wyłączyć z zakresu stosowania art. 6 i 13 małych dystrybutorów, małych operatorów systemu dystrybucji oraz małe przedsiębiorstwa prowadzące detaliczną sprzedaż energii;
- odbiorców końcowych. Niniejsza dyrektywa nie ma jednak zastosowania do tych przedsiębiorstw, które należą do kategorii wymienionych w załączniku I do dyrektywy 2003/87/WE Parlamentu Europejskiego i Rady z dnia 13 października 2003 r., ustanawiającej system handlu przydziałami emisji gazów cieplarnianych we Wspólnocie(13);
- sił zbrojnych, wyłącznie w zakresie, w którym jej stosowanie nie wchodzi w konflikt z naturą i podstawowym celem działalności sił zbrojnych oraz z wyłączeniem sprzętu używanego wyłącznie w celach wojskowych.

Andrzej Kuziorowicz



Podziel się podatkiem

Zgodnie z obowiązującymi przepisami, do końca kwietnia musimy rozliczyć się z podatku od dochodów osobistych za 2012 rok. Przy wypełnianiu formularza, warto pamiętać o wyborze organizacji pożytku publicznego, której chcemy przekazać 1% podatku. W związku z tym, zachęcamy do wsparcia Bytomskiego Stowarzyszenia Pomocy Dzieciom i Młodzieży Niepełnosprawnej.

Organizacja powstała 11 marca 1997 roku, z inicjatywy rodziców dzieci i młodzieży niepełnosprawnej. Celem Stowarzyszenia jest prowadzenie działalności pożytku publicznego na rzecz osób niepełnosprawnych i ich rodzin. Działania podjęte przez Stowarzysze-

nie od momentu powstania, zmierzały do tworzenia placówek terapeutycznych dla osób niepełnosprawnych. W ramach działalności stowarzyszenia prowadzona jest terapia zawodowa i społeczna dla osób z upośledzeniem umysłowym z różnego typu chorobami współistniejącymi.

W chwili obecnej codziennie funkcjonują trzy tego typu jednostki: Świetlica Terapeutyczna, Warsztat Terapii Zajęciowej i Klub Integracyjny. Łącznie z różnych form terapii w godzinach rannych i popołudniowych z wyjątkiem dni ustawowo wolnych od pracy, korzysta 85 osób ze znacznym i umiarkowanym stopniem niepełnosprawności z różnego typu chorobami współistniejącymi

jak padaczka, autyzm, choroby narządu ruchu, choroby narządów wzroku i słuchu. Uczestnicy naszych placówek regularnie uczęszczają do różnych instytucji użyteczności publicznej na terenie miasta Bytomia, kin, teatrów, muzeów itp. Do działań w tym zakresie Stowarzyszenie pozyskuje licznych wolontariuszy, dla których praca na rzecz innych stanowi lekcję tolerancji, otwartości na problemy innych i umiejętności niesienia pomocy.

Chcąc wesprzeć Bytomskie Stowarzyszenie Pomocy Dzieciom i Młodzieży Niepełnosprawnej wystarczy wskazać w zeznaniu podatkowym jego nazwę i wpisać numer KRS 0000019510.

Międzyzakładowa Organizacja Związkowa NSZZ Solidarność PEC Bytom – STS Inżynieria Bytom, zobligowana uchwałami Delegatów Regionu Śląsko-Dąbrowskiego NSZZ Solidarność, przeprowadziła kampanię informacyjną wśród pracowników Spółek, na temat strajku solidarnościowego. Za jego przeprowadzeniem opowiedzieli się pracownicy, którzy wzięli udział w referendum.

Poparliśmy tym samym wszystkie postulaty zgłaszane przez MKPS, w skład którego weszły wszystkie największe centrale związkowe. Do tak desperackich kroków zmusza nas brak dialogu i wypatrzonego przekaz informacji do społeczeństwa. Po więcej informacji odsyłam Państwa na stronę internetową www.solidarnosc Katowice.pl.

Strajk to broń, po którą sięgają pracownicy będący zdesperowani w walce o swój byt. Jak wielokrotnie informowałem, strajk nie jest wymierzony przeciwko pracodawcom. Ich kryzys również dotyka, podobnie zresztą jak gminy, które są obciążane przez rząd nowymi zadaniami – bez dodatkowych dotacji.

Referenda były rozpisywane w zakładach sukcesywnie od listopada. Zakończyły się pod koniec lutego. Szacuje się, że wzięło w nich udział prawie 250 tys. pracowników. Swoje poparcie i zrozumienie deklarują również osoby pobierające świadczenia emerytalne, gdyż postulat likwidacji NFZ dotyczy wszystkich, nie tylko mieszkańców naszego regionu.

7 grudnia 2012 roku w pomieszczeniach biura terenowego Solidarności w Bytomiu, zorganizowaliśmy spotkanie opłatkowe dla związkowców, którym wręczyliśmy drobne suveniry, promujące „Solidarność”. W spotkaniu wzięło udział czterdziestu pięciu członków naszej organizacji. Swoją obecnością zaszczytili nas: Prezydent Miasta Bytomia **Damian Bartyla**, Przewodnicząca Rady Miasta **Danuta Skalska** oraz Prezes PEC Sp. z o.o. w Bytomiu **Henryk Dolewka**.

Osoby zrzeszone w naszej organizacji związkowej, wzięły również udział w karczmie piwnej, zorganizowanej przez kolegów z Solidarności kopalni Bobrek-Centrum. Złocisty napój, sprośne kawały, donośny śpiew i pamiątkowe kufle wprawiły w zachwyt nie tylko naszych zwią-

kowców. Serdecznie dziękujemy **Jarkowi Grzesikowi** za zaproszenie.

Pamiętaliśmy również o wszystkich Paniach, zrzeszonych w MOZ NSZZ Solidarność PEC-STs Inżynieria. Komisja Międzyzakładowa PEC Sp. z o.o. w Bytomiu osłodziła im Dzień Kobiet i przekazała najserdeczniejsze życzenia.

Po raz kolejny prowadzimy szeroko rozumianą działalność związkową. Nie skupiamy się tylko na wewnętrznych zagadnieniach, dotyczących pracowników Spółek. Widzimy wiele problemów i nie jesteśmy obojętni.

Z okazji zbliżających się Świąt Wielkanocnych, życzę wielu refleksji i zastanowienia, aby móc oddzielić emocje od racjonalnego myślenia. Życzę również, żeby obłuda i fałszywy PR został zastąpiony merytoryczną dyskusją i dialogiem z korzyścią dla społeczeństwa.

**Przewodniczący
Komisji Międzyzakładowej
NSZZ Solidarność
PEC Sp. z o.o. w Bytomiu
Roman Poloczek**

Poznajmy się



Sebastian Klębowski jest kierownikiem Działu Technicznego. W Przedsiębiorstwie Energetyki Ciepłej Sp. z o.o. pracuje od 1999 roku. Na początku był zatrudniony w dziale technicznym na stanowisku inspektora ds. technicznych. W następnych latach został przeniesiony do nowo powstałego działu automatyki i informatyki.

— *Doświadczenie zawodowe zdobywałem również w Zakładzie Ciepłym nr 3, w Zakładzie Remontowym PEC i STS-Inżynieria, następnie uzyskałem uprawnienia budowlane. Obecnie sprawuję także funkcję inspektora nadzoru ds. budowlanych. Działem Technicznym kieruję już pięć lat. Do moich podstawowych obowiązków należy przygotowanie, koordynowanie i nadzór prac związanych z wykonaniem inwestycji i remontów w spółce, ujętych w harmonogramie. Jestem również odpowiedzialny za gospodarkę materiałową i sprawy terenowo-prawne* — mówi Sebastian Klębowski. Dodaje, że w pracy ceni sobie lojalność, uczciwość i rzetelność.

— *Zadania realizowane przez przedsiębiorstwo służą przede wszystkim naszym klientom, których nie możemy zawieść. Dlatego, na każdym etapie prac, musimy pilnować jakości i terminów.*

Sebastian Klębowski od urodzenia mieszka w Bytomiu. Ukończył Zespół Szkół Technicznych – Technikum Górnicze w Bytomiu – Szombierkach, o specjalności elektryk. Jest absolwentem Politechniki Śląskiej na Wydziale Inżynierii Środowiska i Energetyki na kierunkach Mechanika i Budowa Maszyn oraz Inżynieria Środowiska. Pan Sebastian interesuje się motoryzacją i sportem. Wolne chwile najchętniej spędza z rodziną. Jest żonaty i ma dwie córki: Milenę i Wiktoryę. Żona pana Sebastiana jest nauczycielem wychowania fizycznego w jednej z bytomskich szkół. Latem chętnie podróżuje na motorze z przyjaciółmi, natomiast zimą lubi jeździć na nartach.

(oprac. mm)

POMIESZCZENIA DO WYNAJĘCIA

tel 32 388 73 65

Budynek dyrekcji PEC Sp z o.o.		
lokalizacja	ul. Wrocławska 122, 41-902 Bytom	
typ obiektu	pomieszczenia biurowe	
powierzchnia do wynajęcia	III piętro	18 m ²
	III piętro	36 m ²
uwagi	możliwość dostępu do internetu oraz sali konferencyjnej, winda	
Budynek stacji wymienników ciepła GWC 1		
lokalizacja	ul. Knośały, 41-922 Radzionków	
typ obiektu	pomieszczenia przemysłowe	
powierzchnia do wynajęcia	I piętro	320 m ²
uwagi	obiekt wymaga dostosowania (remontu) do potrzeb najemcy	
Budynek stacji wymienników ciepła CC 1		
lokalizacja	ul. Hlonda, 41-933 Bytom (Stroszek)	
typ obiektu	pomieszczenia przemysłowe	
powierzchnia do wynajęcia	I piętro	300 m ²
uwagi	obiekt wymaga dostosowania (remontu) do potrzeb najemcy	
Budynek stacji wymienników ciepła GWC 0		
lokalizacja	ul. Reptowska, 41-908 Bytom-Miechowice	
typ obiektu	pomieszczenia przemysłowe	
powierzchnia do wynajęcia	hala	249,00 m ²
	pomieszczenia obsługi	16,00 m ²
	wc	3,50 m ²
	natrysk	1,50 m ²
uwagi	obiekt wymaga dostosowania (remontu) do potrzeb najemcy	
Budynek stacji wymienników ciepła GWC Podhalańska		
lokalizacja	ul. Podhalańska, 41-907 Bytom	
typ obiektu	pomieszczenia przemysłowe	
powierzchnia do wynajęcia	cały obiekt	511 m ²
uwagi	obiekt wymaga dostosowania (remontu) do potrzeb najemcy	
Osoby zainteresowane wynajęciem pomieszczeń prosimy o kontakt z Działem Marketingu i Analiz tel. 32 388 73 65 e-mail: marketing@pec.bytom.pl		